

Інструкція з монтування: плитка Colorex SD & EC

Загальні поради

Підготовку основи та укладання покриттів підлоги рекомендуємо доручати або передавати на субпідряд професійній компанії з монтування підлоги, яка має персонал відповідної кваліфікації та обладнання для якісного виконання цієї роботи.

Зовнішній вигляд, експлуатаційні характеристики та зносостійкість встановленого покриття підлоги значною мірою визначатимуться якістю підготовленої основи підлоги та умовами, в яких вона укладається. Як і у випадку з будь-яким еластичним покриттям, нерівності основи будуть помітні на готовій підлозі.

Монтування плитки Colorex SD & EC має здійснюватися відповідно до Національного кодексу практики монтування еластичних покриттів підлоги. Ділянки, на які буде укладатися підлога, повинні бути чистими, вільними від інших видів робіт, повністю закритими та захищеними від впливу погодних умов. Основа підлоги має бути чистою, вільною від забруднень, гладкою, міцною, рівною та постійно сухою. Максимальна залишкова вологість для основи без підігріву підлоги:

- 2.5% СМ для бетону
- 0.5% СМ для ангідритової стяжки

Час відкритої витримки клею залежатиме від умов на місці та пористості основи. Перед початком встановлення рекомендується проведення тесту на адгезію клею. Тестування зчеплення допоможе визначити як робочі характеристики клею (час очікування та робочий час) для умов на місці, так і будь-які потенційні проблеми з'єднання.

Завжди проводьте тести на вологість основи. Усі підлоги на рівні землі повинні мати ефективний вологозахисний бар'єр.

Ділянки, на яких буде укладатися підлога, повинні бути достатньо освітлені, щоб забезпечити належний огляд основи, монтаж та фінальну перевірку.

Важливо, щоб місце укладання мало стабільну температуру від 18 до 27 °C протягом 48 годин до, під час та протягом 48 годин після встановлення. Матеріал та клей повинні бути витримані в тих самих умовах протягом щонайменше 24 годин до початку монтування. У будь-якому випадку плитку необхідно розпакувати для акліматизації та викласти на підлогу невеликими рівними стосами по максимум 10 плиток у кожному. Якщо покриття підлоги зберігалось або транспортувалось безпосередньо перед доставкою при температурі нижче 20 °C, період акліматизації слід продовжити до 48 годин.

Перед початком монтажу переконайтеся, що всі рекомендації щодо основи та умов на робочому місці дотримані. Початок монтажу означає згоду залучених сторін з умовами на місці, а відповідальність за будь-який збій, безпосередньо пов'язаний з невідповідними умовами на місці, несе монтажник та/або підрядник з укладання підлоги.

Перед монтуванням плитку слід перевірити, щоб переконатися, що доставлено правильний колір, номер партії та кількість, а також, що матеріал знаходиться в хорошому стані. Претензії щодо неправильного кольору, візерунка або видимих пошкоджень не приймаються, якщо матеріал вже укладено.

Використовуйте матеріал з однієї партії/партії фарбування матеріалу. Використання матеріалу з різних виробничих партій завжди призводить до помітних відмінностей у відтінках. Номер партії чітко вказано на упаковці матеріалу й обов'язково має бути перевірений перед початком укладання.

Як і всі щойно встановлені покриття підлоги Colorex слід захищати від інтенсивного руху, особливо від високого точкового навантаження або руху коліс, протягом 72 годин і не можна мити протягом 48 годин після укладання.



Тепла підлога

Покриття підлоги Forbo можна укласти на основу з підігрівом, за умови, що максимальна температура поверхні основи не перевищує 27 °C за будь-яких умов використання. Для забезпечення надійного зчеплення основи з плитками систему підігріву підлоги слід вимкнути або встановити на найнижчу температуру мінімум за 48 годин до укладання покриття підлоги Forbo. Температура системи підігріву підлоги не повинна перевищувати 18 °C під час укладання покриття підлоги. За необхідності слід використовувати альтернативне джерело опалення, щоб підтримувати температуру в приміщенні на рівні не нижче 18 °C до, під час і протягом 72 годин після укладання. Температуру системи підігріву підлоги можна підвищити через 72 години після укладання. Підвищуйте температуру підлоги поступово, щоб основа і покриття підлоги могли одночасно пристосуватися до зміни температури. Різка зміна температури може призвести до проблем із зчепленням.

Рекомендації щодо клею та застосування

При укладанні плиток Colorex SD & EC рекомендується використовувати клей EC1 з низьким рівнем викидів, наприклад Forbo Eurocol '641 Eurostar Special EL' або аналогічний клей. Якщо потрібно використовувати альтернативні продукти, проконсультуйтеся з постачальником для отримання додаткової інформації, інструкцій та гарантії.

Примітка: зв'яжіться з відділом технічного обслуговування Forbo Flooring для отримання додаткових порад щодо клею та монтажу в місцях, які піддаються аномальним коливанням температури під час використання, наприклад, торгові приміщення із закритими вікнами, зимові сади тощо.

Для нанесення клею використовуйте ТКВ S1 шпатель.

Примітка: шпатель зношується під час використання, тому перевіряйте шпатель як до, так і під час використання, щоб переконатися, що використовується та підтримується належна зазначена насічка. Клей необхідно розподілити рівномірно по всій площі підлоги, приділяючи особливу увагу краям – це забезпечить повне приклеювання плитки по периметру.

Покладіть матеріал на клей (після відповідного часу очікування) і прокатайте валиком вагою 50–70 кг, рухаючись у всіх напрямках, щоб забезпечити міцне зчеплення. Важливо нанести лише таку кількість клею, яку можна покрити протягом часу відкритої витримки клею.

Час відкритої витримки клею залежатиме від умов на місці та пористості основи. Перед початком монтажу рекомендується проведення тесту на адгезію клею. Тестування зчеплення допоможе визначити як робочі характеристики клею (час очікування та робочий час) для умов на місці, так і будь-які потенційні проблеми з'єднання.

Електричне заземлення - монтаж та розміщення

Загальні рекомендації:

Мідну стрічку (стрічки) для електричного заземлення необхідно наклеювати першою, тобто під струмопровідний клей. За звичайних умов застосування струмопровідної ґрунтовки не потрібне, але в будь-якому випадку слід дотримуватися інструкцій виробника клею. Рекомендується використовувати самоклеючі мідні стрічки. Вони швидше встановлюються та забезпечують найкраще струмопровідне зчеплення з основою підлоги. Електричне підключення до точки (точок) заземлення завжди має виконувати кваліфікований електрик.

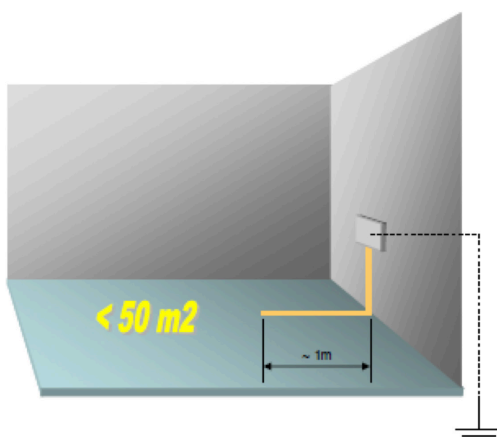


Схема розміщення для приміщень площею менше 50 м²:

Прокладіть смугу мідної стрічки, яка простягається приблизно на один метр на основі підлоги, залишивши достатній запас для підведення до найближчої точки заземлення (див. рис. 1 нижче).

Рис. 1

Схема розміщення для приміщень площею понад 50 м² - спосіб А:

Цю схему рекомендується застосовувати для приміщень, у яких довжина коротшої сторони не перевищує 50 м. Покладіть мідну стрічку так, як показано на рисунку 2 нижче, утворивши замкнутий контур. Зробіть отвори у всіх місцях перетину стрічок для забезпечення надійного контакту та перевірте провідність контуру з мідної стрічки за допомогою відповідного вимірювального приладу перед початком укладання плитки.

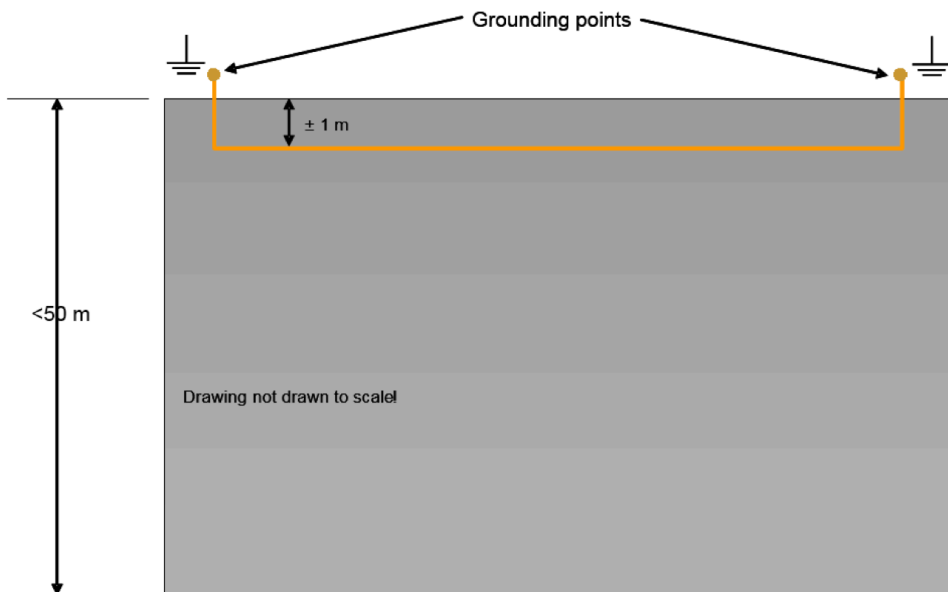


Рис. 2

Схема розміщення для приміщень площею понад 50 м² - спосіб Б:

Цю схему розміщення рекомендується застосовувати у приміщеннях, де довжина коротшої сторони перевищує 50 м. Прокладіть мідну стрічку так, щоб утворити два контури на протилежних сторонах приміщення, як показано на рисунку 3 нижче. Зробіть отвори у всіх місцях перетину стрічок для забезпечення належного контакту та перевірте провідність контуру з мідної стрічки за допомогою відповідного вимірювального приладу перед початком укладання плитки.

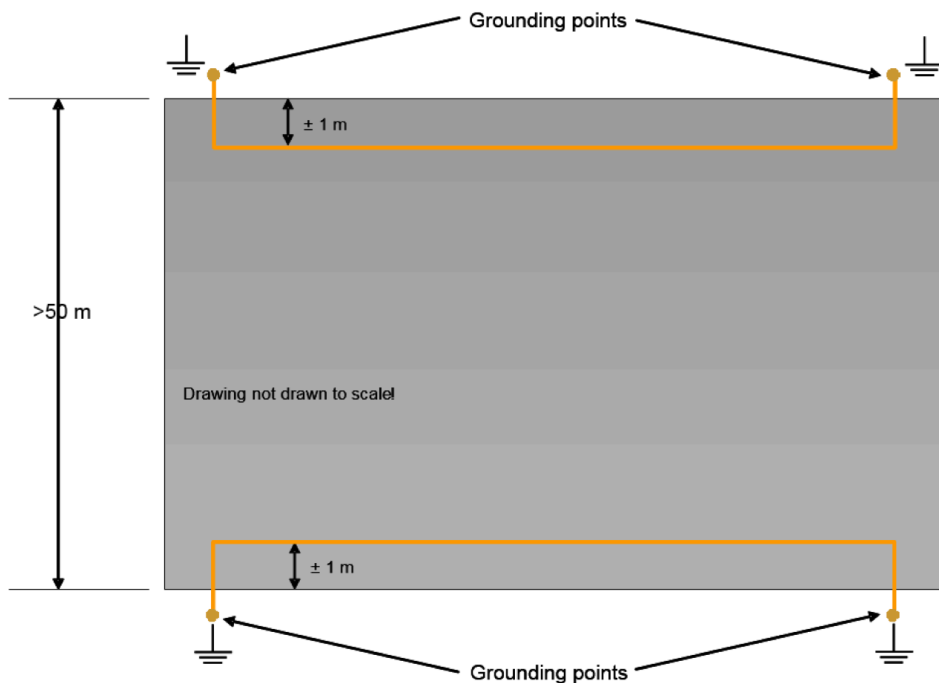


Рис. 3

Монтування

Плитку Colorex слід укладати в одному напрямку (монолітно). Стрілки на зворотному боці плитки вказують, в якому напрямку її слід укладати.

Початок робіт

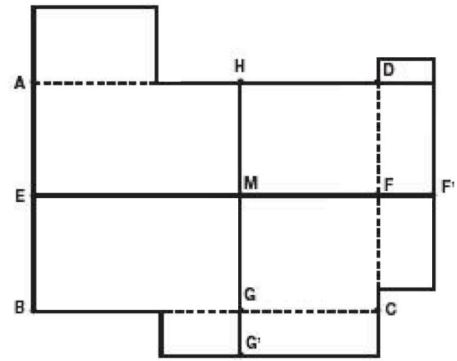
Плитки Colorex встановлюються з використанням традиційних методів монтажу. Правильною початковою точкою укладання підлоги традиційно є центр ділянки, хоча це може бути не кінцева відправна точка, з якої починається укладання плитки. Може знадобитися деяке коригування початкової точки, наприклад, щоб уникнути невеликих надрізів по периметру, де плитку потрібно класти з бортиком.

У коридорах і невеликих приміщеннях може бути простіше працювати вздовж з одного кінця, використовуючи центральну лінію як орієнтир.

У коридорах і невеликих приміщеннях може бути простіше працювати вздовж з одного кінця, використовуючи центральну лінію як орієнтир.

Центральна лінія малюється наступним чином: лінія крейдою проходить від центру стіни AB (=E) до центру стіни CD (=F). Знайдено центр лінії EF (M). Проведіть перпендикуляр через M, використовуючи метод 3:4:5, щоб визначити GH (Рисунок А).

Починаючи з центральної точки M, відміряйте довжину та ширину до стін. Усюди, де це можливо, слід уникати надрізів менше 60 мм або близько того, оскільки вони з більшою ймовірністю відклеяться на якомусь етапі життєвого циклу установки. При необхідності відкорегуйте положення ліній EF і GH.



Укладання плиток

Почніть укладання плиток з початкової точки, переконавшись, що плитка укладена точно по лініях розмітки. Якщо перші кілька плиток будуть встановлені неточно, це вплине на точність монтування всього покриття.

Примітка: на великих площах кілька монтажників можуть укласти плитку одночасно. Оскільки сила притискання при стикуванні плиток може трохи відрізнятись, рекомендується починати укладання з однієї спільної точки та рухатися від неї, щоб уникнути розходження швів.

Після необхідного часу витримки та протягом часу відкритої витримки клею, що використовується, укладіть плитку на клей і прокатайте валиком вагою 50-70 кг у всіх напрямках, щоб забезпечити міцне зчеплення. Важливо наносити тільки таку кількість клею, яку можна покрити протягом часу відкритої витримки клею.

Примітка: клей необхідно рівномірно розподілити по всій площі підлоги, приділяючи особливу увагу краям – це забезпечить повне приклеювання матеріалу по периметру.

Ділянки, які не можна прокатати великим валиком, такі як дверні рами або плінтуса, слід прокатати ручним валиком або притиснути до клею ручним валиком або молотком для притирання.

Свіжі залишки клею слід негайно видалити чистою білою вологою ганчіркою. Засохлі залишки клею можна видалити чистою білою ганчіркою та мильною водою.

Під час укладання плитки із повним приклеюванням необхідно враховувати час, який знадобиться для розмітки та підрізання крайніх плиток. Без належного планування існує ймовірність, що час дії клею в зоні крайніх плиток буде перевищено до того, як плитка буде встановлена, що призведе до їх неналежного зчеплення. Найкращих результатів при укладанні крайніх плиток можна досягти, дотримуючись одного з двох підходів:

1. При укладанні плитки визначте край основної плитки на зручній відстані від кожної стіни, а потім накресліть крейдяні лінії по периметру приміщення. При нанесенні клею використовуйте ці лінії як орієнтир, щоб зупинити нанесення клею і укласти основну плитку до ліній нанесення клею. Після укладання основної плитки можна приступити до «сухого» укладання крайніх плиток (до нанесення клею). Після того як крайні плитки будуть підрізані за розміром, нанесіть клей у зоні їх укладання і приклейте на місце.
2. Плануйте послідовність нанесення клею таким чином, щоб крайні плитки можна було розрізати і покласти на клей до закінчення часу відкритої витримки клею.

Пазування швів та зварювання

Гаряче зварювання плиток Colorex рекомендується для приміщень, де передбачається використання вологих методів прибирання або це необхідно з міркувань гігієни.

Пазування

Виконайте фрезерування плиток уздовж швів за допомогою фрезерної машини. У важкодоступних місцях використовуйте ручний фрезерний інструмент. Будьте максимально уважні, щоб не збитися з лінії.

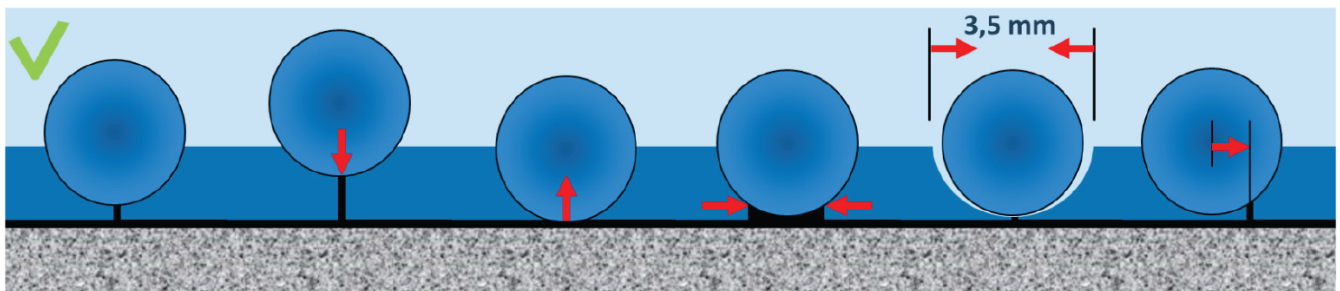
Для ручного фрезерування швів рекомендується використовувати фрезер типу "P" (P-Type groover). Проте на великих об'єктах автоматичні або електричні фрезери можуть бути ефективнішими.

Ширина стандартного фрезерного леза для зварювальних шнурів 4 мм становить 3,5 мм.

Примітка: трикутні або квадратні пази є неприйнятними.

Шви слід прорізати на глибину:

- 1,3–1,6 мм для плитки товщиною 2,0 мм
- максимум 1,8 мм для плитки товщиною 3,0 мм



Належна глибина, паз по центру
Оптимальна міцність шва

Паз занадто мілкий,
може "прорвати"
Слабкий шов

Паз занадто глибокий,
складно зварювати
Слабкий шов

Паз у шві занадто широкий,
складно зварювати
Слабкий шов

Паз у шві занадто широкий,
складно зварювати
Слабкий шов

Паз не відцентрований,
Слабкий шов

Зварювання

Увімкніть будівельний фен і дайте йому нагрітися протягом 5–7 хвилин до встановленої температури. Colorex слід зварювати при температурі приблизно 400 – 450°C. (див. інструкцію до будівельного фена для налаштування температури). Насадку для зварювання слід встановити перед увімкненням будівельного фена.

Якщо будівельний фен лежить на підлозі, переконайтесь, що насадка не спрямована на підлогу або в небезпечному напрямку.

Оскільки моделі будівельних фенов можуть відрізнятися, рекомендується попрактикуватися на залишках матеріалу, щоб підібрати оптимальну температуру та швидкість зварювання. Для зварювання Colorex використовуйте 4-міліметрову насадку Speed weld.

Перед початком зварювання переконайтесь, що паз ретельно очищений. Розкладіть усі електричні кабелі без перекручувань, щоб нічого не заважало руху вздовж шва.

Відріжте зварювальний шнур до рівномірної і достатньої довжини або розмотайте його достатню кількість з котушки і поставте котушку в таке положення, щоб ви працювали в її напрямку. Якщо можливо, розмістіть кабель живлення перед собою.

Починайте від стіни. Протягніть зварювальний шнур в насадку та ведіть будівельний фен у зворотному напрямку - від стіни, тримаючи легкий натиск вниз, щоб насадка притискала шнур у паз. Не допускайте розплавлення шнуру всередині насадки.

Якісне зварювання досягається оптимальним поєднанням температури, швидкості й тиску. Шнур має розплавитися настільки, щоб він досягав дна паза, утворивши невеликі виступи по боках.



FLOORING SYSTEMS

Обрізка

Примітка: щоб уникнути пошкодження покриття, Forbo рекомендує використовувати ніж Mozart для обрізки зварювального шнура. Якщо використовується гострий ніж-півмісяць, будьте особливо обережні, щоб не пошкодити краї шва.

Поки шнур ще теплий, обріжте більшу частину верхньої половини шнура до приблизно 0,5 мм за допомогою ножа Mozart, який надягається на шнур, або гострого ножа-півмісяця та направляючої для зварювання. Це дозволяє шнуру швидше охолонути та забезпечує можливість зробити перший надріз без ризику пошкодити матеріал.

Під час охолодження зварювальний шнур злегка прогинається (утворює увігнуту форму вниз). Дочекайтесь повного охолодження матеріалу, а потім обріжте його в рівень з поверхнею листа за допомогою ножа Mozart або гострого ножа-півмісяця, злегка нахиленого під кутом до лінії зрізу.



Ніж-півмісяць

Направляюча

Ніж Mozart

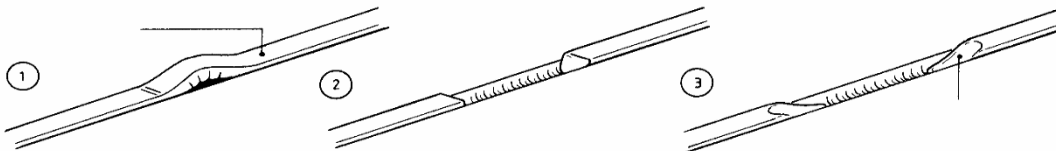
Примітка: виконання остаточної обробки, коли зварювальний шнур і матеріал ще теплі, може призвести до просідання зварювального шнура. Це може призвести до подальших проблем із забрудненням шва або спричинити незворотні пошкодження поверхні покриття підлоги.

Зварювання в місцях перетину

Для досягнення ідеального візуального результату рекомендуємо виконувати пазування, зварювання та обрізку в одному напрямку за один підхід. Остаточну обрізку врівень поверхні слід проводити лише після завершення зварювання та обрізки в обох напрямках.

З'єднання зварного шва

Щоб з'єднати зварний шов посередині стику, обріжте вільні кінці та зніміть фаску на ділянці, що перекривається, за допомогою ручного фрезера. Переконайтеся, що гаряче повітря потрапляє в паз і нагріває шнур. Коли будівельний фен рухається над незварною ділянкою, притисніть його і перенесіть зварний шов на ділянку, що з'єднується. Дайте охолонути та обріжте, як зазвичай.



Після завершення монтування

Після завершення монтування слід прибрати залишки матеріалів та сміття, підмести або пропилососити підлогу, а також видалити всі сліди залишків клею з підлоги та плінтусів.

Якщо покриття підлоги необхідно захистити від інших робіт або руху на місці до завершення проекту, слід вибрати захисний засіб, який відповідає типу та інтенсивності потенційного руху, а також потенційній ймовірності ударів, подряпин або вм'ятин.

У багатьох випадках перше прибирання підлоги після завершення будівельних робіт зазвичай доручають або передають на субпідряд професійній компанії з прибирання та технічного обслуговування, яка має персонал та обладнання для якісного виконання цієї роботи.

Важлива інформація щодо провідних покриттів: не наносьте на підлогу в зонах із захистом від електростатичного розряду (ESD) воскові або емульсійні фінішні покриття, оскільки це може негативно вплинути на провідні властивості підлоги.

Перевірка електричного опору після монтажу:

Вимірювання опору заземлення відповідно до затверджених відповідних стандартів не слід проводити раніше ніж через 14 днів після монтажу. Перші вибіркові контрольні вимірювання можна проводити через 24 години.

Значення електричного опору можуть бути вищими, ніж зазначено, на покриттях підлоги, оброблених воском, акриловими емульсіями тощо.

Для досягнення оптимальних експлуатаційних характеристик будь-якого нового покриття підлоги важливо з першого дня дотримуватися правильних процедур очищення та догляду. Інструкції з очищення та догляду для всіх покриттів Forbo Flooring можна завантажити за адресою: <https://www.forbo.com/flooring/uk-ua/montuvannya-ta-doglyad/plyret>

Інструкції з очищення та догляду слід передати генеральному підряднику, замовнику або кінцевому користувачу, залежно від обставин, після завершення монтажу та перед початком генерального прибирання.

